

JOUR 1

En ce jeudi 16 janvier , le carrefour numérique 2 est en pleine effervescence. Les idées naissent de toute part et les cerveaux sont en éruption : on va enfin pouvoir réaliser ce que nous projetons depuis Octobre.

C'est le projet de Gasp Corporation (NDLR : deux associés nommés Gaspard & Gaspard) qui a séduit la foule. Pas question de les laisser réaliser le projet tout seul, toute la classe travail sur le même projet. L'enjeu de ces trois jours intenses au Carrefour numérique 2 est de concrétiser le projet Gaspcorporation, de le développer et d'exploiter le plus de pistes possibles. La classe des élèves de Design Graphique de l'Ecole Estienne a donc été divisée en groupe aux responsabilités attirées : le projet se déroule donc dans l'esprit du lieux : partage, communication, Do it Yourself. Les Gasps sont un peu les chefs de travaux de notre méga-équipe, qui dirigent le projet vers ce qu'ils avaient imaginé : les questionnements vont de la forme de la typographie à sa fonctionnalité, sa lisibilité. Chaque groupe dépend de l'autre pour son évolution, c'est donc tout une ambiance espace open space qui s'active.

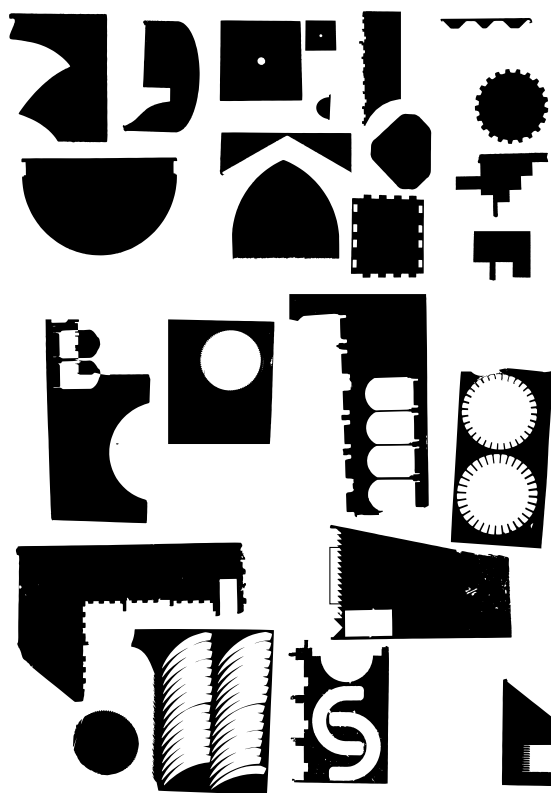


PRÉSENTATION DES ÉQUIPES DE TRAVAIL

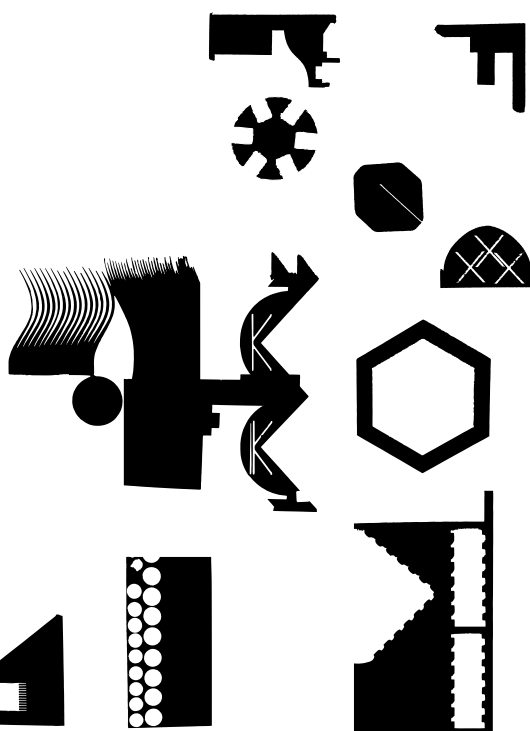
Les canards déchainés

Lucille, Paul, David, Lola et Margaux s'occupent de créer l'alphabet et de le vectoriser à partir de photographies de chutes trouvées dans le fab Lab et sur la base de la typographie Gotham (NDLR : d'après notre grand maître typographe Mister Lefeuvre) .

pour parvenir à vectoriser les formes, nous allons vous détailler un prototype fort peu aisé : d'abord, ouvrez photoshop, puis jouez sur les niveaux et les niveaux de gris pour parvenir à une bichromie. Cependant, il faut vectoriser l'image sur Illustrator avec le moins de points d'ancrages possible.



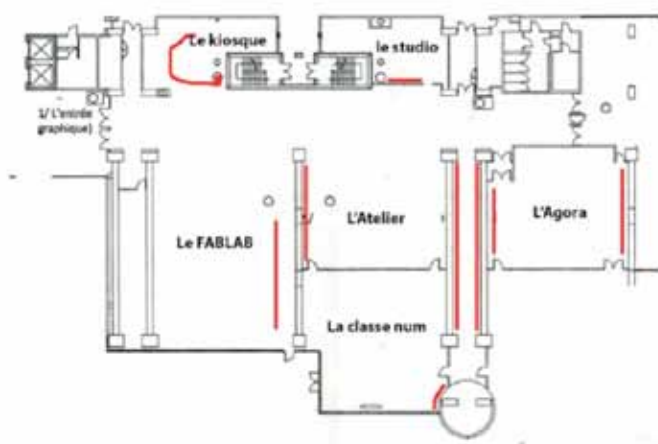
PREMIER RÉSULTAT DES CHUTES DE BOIS REDESSINÉES SUR ILLUSTRATOR



Les loutres vivaces

Anaëlle, Lucie, Clara et Julie s'occupent de l'analyse des lieux, ce sont des scénaristes : ils se questionnent sur les possibilités chromatiques des citations, quelles citations correspondent le plus à l'état d'esprit du lieu, la place qu'elles doivent prendre, leur taille dans l'espace et la façon dont elles seront perçues.

La typographie doit-elle être légère pour ne pas étouffer l'espace où imposante pour évoquer l'esprit du lieu ? Telle est la question. Les citations peuvent être plus ou moins discrète, visible du premier coup d'oeil. Jeanne et Stephane préparent les photos des salles pour étudier le positionnement des phrases.



COULOIR

CITATION:

«Si tu as une pomme, que j'ai une pomme, et que l'on échange nos pommes, nous aurons chacun une pomme. Mais si tu as une idée, et que j'ai une idée, et que l'on échange nos idées, nous aurons chacun deux idées.»

DISPOSITION:

la première partie de la phrase (avec la pomme) commence à partir de l'entrée du couloir (juste au niveau de la galerie) et continue tout du long.

la deuxième partie commence à la fin du couloir et se termine à l'entrée.

MATIÈRE:

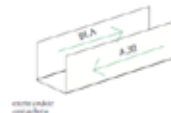
En vinyle, hormis les mots «échange» et «idées» (seulement un de chaque) qui seront en lettre récupérées.

COULEURS

pétante, voyante comme le bleu canard. Mais les lettres récupérées resteront en bois

TAILLE:

20cm pour le vinyle
25 cm pour les récup



AGORA

CITATION:

«celui qui pose une question risque 5minutes d'avoir l'air bête, celui qui ne pose pas de question reste bête toute sa vie.»

DISPOSITION:

Phrases divisée en deux parties.

Tiere partie: «celui qui pose une question risque 5minutes d'avoir l'air bête» située sur le mur blanc doté du hublot.

le mot «une question» se trouvant dans le hublot.

2IEME PARTIE: «celui qui ne

pose pas de question reste bête toute sa vie», située sur le mur d'entrée blanc (tout de suite à droite).

Le principe est de lire la première partie de la phrase en rentrant là ou se pose automatiquement le regard c'est à dire au niveau du hublot, c'est en repartant qu'on lira et découvrira la deuxième partie de la phrase.

MATIÈRE:

vinyle

LE STUDIO

CITATION:

«L'évidence paralyse la démonstration» inconnu

DISPOSITION:

au dessus de la porte, sur un fond gris antracite mais un peu pâle quand même. Pas visible de l'extérieur et discrète à l'intérieur.

MATIÈRE

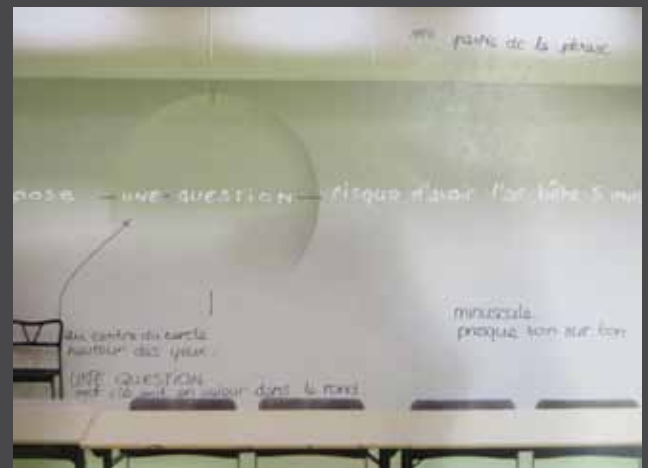
vinyle

COULEURS:

blanc

TAILLE:

20 cm

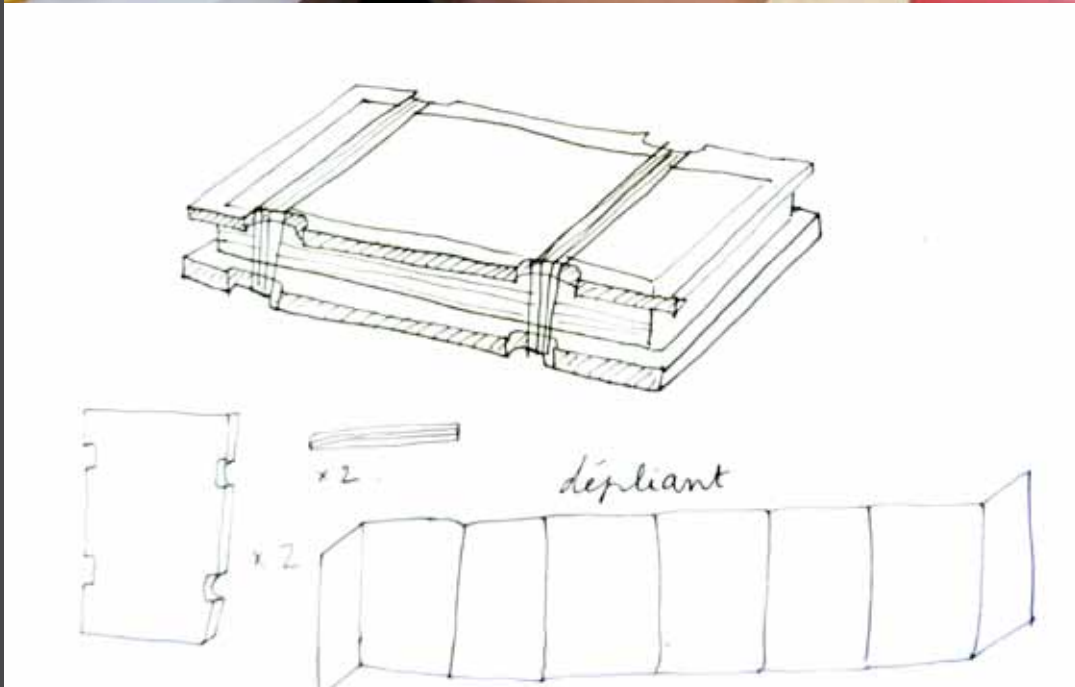


L'équipe de documentation

Marine, Anne-Marie, Léa, Marion font un petit entretien avec le mec qui leur explique ce qui se passe au fablab, comment le carrefour numérique se positionne par rapport à la cité des sciences ainsi que les rapports humains entre les visiteurs. Les notions qui ressortent de son discours sont celles d'ouverture, de partage, il y a aussi un aspect populaire et contributif qui cherche à placer l'humain en avant par rapport à la technique.

Marion propose de faire un organigramme de l'équipe

Leur mission est de fabriquer le mode d'emploi du sujet, la charte graphique de l'habillage. Mais pour cela elles doivent attendre d'avoir la typographie finie qu'est entrain de réaliser une autre équipe. Pour l'instant elles sont en train de concevoir le support de ces informations qui sera un dépliant avec une couverture en plexi. Le prototype sera présenté aux portes ouvertes d'Estienne.



La typographie manuelle

L'équipe qui est composée de Henri, Coline, Johana, Caroline, Amélie fait des essais pour leur typographie en assemblant des chutes de médium qu'ils callent sur la typographie Gotham.



Johana et Caroline ont récupéré 1000 petits triangles de médium. Elle entreprenne la réalisation d'une typographie à base de ces triangles.





C'était le
//JOUR 1//
Estienne reporters
Camille, Amandine, Clara, Zélie